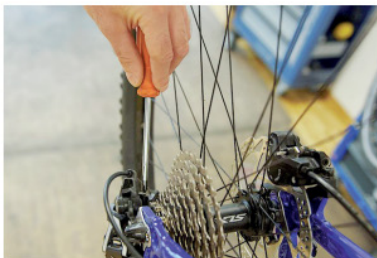
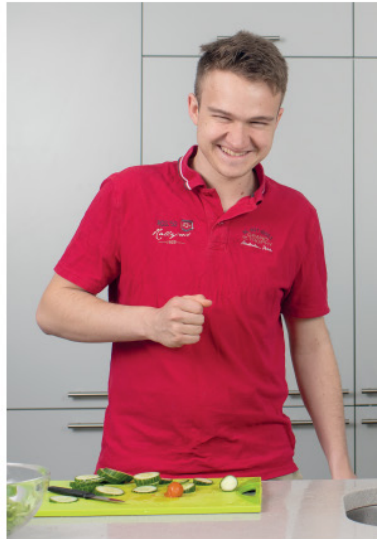
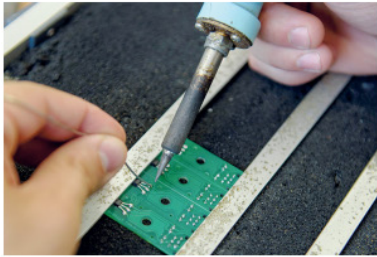


# Stiftungsstrategie 2020-2023

(Verlängert bis 2025\*)



---

# Wisli auf einen Blick

Wir bieten ein breites Angebot in den Bereichen Arbeit, Arbeitsintegration sowie im privaten Lebens- und Wohnbereich. Zum Angebot gehören Tagesstätten, geschützte Werkstätten, Integrationsarbeitsplätze, unterschiedlich betreute Wohnformen, die Psychiatrische Spitex sowie Fach- und Beratungsstellen.

Wir unterstützen und fördern Menschen in den Bereichen Arbeit, berufliche und soziale Integration, psychische und physische Gesundheit, Alltagsbewältigung, Finanzen und Freizeit.

Wir setzen uns in der Öffentlichkeit, bei Behörden, Politik und Wirtschaft für mehr Verständnis gegenüber Menschen mit Beeinträchtigungen ein.

---

## Wohnen

Unterstützt wohnen bei gleichzeitig grösstmöglicher Eigenständigkeit und Individualität: In den vier Wohnheimen in Bülach und Opfikon sowie unseren Wohngemeinschaften und Studios bieten wir Menschen mit psychischen Erkrankungen individuelle Begleitung und Unterstützung. Eingebettet in die Gemeinschaft und doch selbstständig finden sie hier die individuelle und professionelle Betreuung, die weiterbringt. Einfache kreative und handwerkliche Arbeiten in unseren Ateliers und Tagesstätten in Opfikon und Bülach ergänzen das Wohnangebot.

- Vollbetreutes Wohnen
- Teilbetreutes Wohnen
- Wohnbegleitung
- Psychiatrische Spitex

### Psychiatrische Spitex Wisli

Was bei körperlichen Erkrankungen selbstverständlich ist, gilt auch für seelische Leiden. Die psychiatrische Spitex Wisli hilft Menschen in schwierigen Lebenssituationen und unterstützt sie, ob vorübergehend oder längerfristig, bei sich zuhause in ihrem Alltag. Wir begleiten Menschen im Zürcher Unterland.

### Tagesstätten

In unseren Tagesstätten gilt es, mit sinnvollen Tätigkeiten und gemeinsamen Aktivitäten lernen, den Alltag wieder zu meistern. Einfache kreative und handwerkliche Arbeiten in unseren Ateliers und Tagesstätten in Opfikon und Bülach laden dazu ein.

---

## Arbeit

Die Stiftung Wisli bietet Menschen mit einer psychischen Beeinträchtigung vielfältige Tätigkeiten, die sie voranbringen. Wir führen geschützten Arbeitsplätze, Trainingsarbeitsplätze sowie Integrationsarbeitsplätze in Unternehmen.

### Mailing

Spezialisiert auf Konfektionierung. Versand- und Verpackungsaufträge, Sortier- und Etikettierarbeiten runden das Angebot ab.

### Betriebsunterhalt

Nachhaltige Wartung von Immobilien, Gebäude- und Firmenareale sowie Erledigung anfallender Umgebungs- und Unterhaltsarbeiten im Innen- und Aussenbereich.

### Gartenunterhalt

Naturnahe Pflege und Unterhalt von Grünflächen, Parkanlagen, Firmenarealen sowie öffentlichen und privaten Grundstücken.

### Gärtnerei

Grosses Angebot an Beet- und Balkon- und Gewürzpflanzen. Gestecke, Schnittblumen und Dekoartikel im 24h-Selbstbedienungsladen.

### Elektromechanik

Verdrahten, Verkabeln und Konfektionieren von Kabel und Kabelbäumen, Lötarbeiten sowie Montage von Kleinsteuerungen. Diverse Möglichkeiten der Metallbearbeitung und Baugruppenmontage.

### Mechanik

Hochwertige Metallbearbeitung wie Bohren,

Drehen, Fräsen und Schweiessen.

### VeloWerk

Spezialisiert auf Reparaturen und Wartung von E-Bikes, Touren- und Mountainbikes sowie Rennvelos. Verkauf von neuen Modellen, hochwertigen Occasionen und Ersatzteilen.

### Trainingsarbeitsplätze

Ausführung von Arbeits-, Produktions- und Konfektionierungsaufträge für die freie Wirtschaft.

### Gate Catering

Trainings- und Dauerarbeitsplätze am Flughafen Zürich. Sauberes Besteck und gefüllte Trolleys für mehr als 60 % der vom Flughafen Kloten startenden Fluggesellschaften.

### Integrative Arbeitsplätze

Arbeiten im ersten Arbeitsmarkt mit bewährten Partnern aus der Wirtschaft und professioneller Begleitung durch die Stiftung Wisli. Mehrwert für alle Beteiligten.

### Gastronomie

Diverse Tätigkeiten in der Gastronomie in den Bereichen Verkauf Detailhandel, in der Küche als Koch oder Küchenhilfe und in der Hauswirtschaft.

---

## Arbeitsintegration

We-Care begleitet Menschen mit psychischen Beeinträchtigungen beim beruflichen Neu-/Wiedereinstieg oder Erhalt ihres Arbeitsplatzes. Dabei werden die Teilnehmenden aktiv in den Integrationsprozess miteinbezogen.

### SVA-Mandate

Wir unterstützen und coachen unsere Teilnehmenden und machen sie wieder fit für die Arbeitswelt. Unser modular aufgebautes Eingliederungsangebot bietet individuellen Bedürfnissen angepasste Abklärungs- und Trainingsmöglichkeiten.

### Gemeindemandate

Gezielt und zeitnah wird der Schritt aus der Sozialhilfe zurück in den Arbeitsprozess angestrebt. Im Auftrag von Gemeinden werden gemeinsam mit den Betroffenen sowie Fachärzten und Therapeuten individuelle und nachhaltige Lösungen gesucht.

### **Arbeits- & Stellenvermittlung (FASt)**

Die Fachstelle für Stellenvermittlung verbindet den regulären Arbeitsmarkt mit der Arbeitsintegration. Für die Teilnehmenden von We-Care Massnahmen werden dabei mögliche externe Partnerunternehmungen akquiriert, in welchen ein Weg zurück in den regulären Arbeitsmarkt gefunden werden kann.

### **Ausbildung**

#### Geschützte Ausbildung

Die Stiftung Wisli bietet verschiedene geschützte Ausbildungsstellen im angepassten Arbeitsmarkt an, wobei diverse Abschlüsse erzielt werden können. Diese werden im Rahmen einer Eingliederungsmassnahme von zuweisenden Stellen (SVA oder Gemeinde) finanziert.

#### Supported Education

Auch Unternehmen im freien Arbeitsmarkt können Lehrstellen anbieten, welche im Rahmen einer Eingliederungsmassnahme begleitet werden. Innerhalb der Massnahme Supported Education wird der/die Auszubildende durch eine/n Job Coach/in (Case Manager/in) begleitet und absolviert die fachliche Ausbildung soweit möglich, im freien Arbeitsmarkt.

### **Bürozentrum**

Fachkundige und verlässliche Mitarbeitende in den Bürozentren in Bülach und Winterthur führen Telefondienst, Buchhaltung und administrative Arbeiten aus. Neu werden bei «Projekt Restwert» Gebrauchtwaren im Auftrag von Kunden auf [www.ricardo.ch](http://www.ricardo.ch) verkauft.

### **Projekt Restwert**

Verkauf von Gebrauchsgegenständen auf Onlineplattformen im Auftrag von Kundinnen und Kunden.

### **Atelier We-Care**

Die niederschweligen Angebote innerhalb der Werkateliers (Mal-, Koch-, Gesprächsgruppe etc.) dienen dazu, einen ersten Zugang zurück in einen strukturierten Tagesablauf zu erhalten. Dabei geht es um den sukzessiven Aufbau von Präsenzzeit mit anschliessendem Übertritt in weitere Einsatzplätze von We-Care.

# Teil 1

## Warum eine Strategie?

Weil Lebenswelten sich  
verändern



---

## **Weil Lebenswelten sich verändern**

Die sich ändernden Bedürfnisse unserer Klientinnen und Klienten in ihren Lebenswelten erfordern immer wieder neue Möglichkeiten und Angebote. Dies setzt ein hohes Mass an Flexibilität, Spezialwissen und Kooperationsfähigkeit unserer Organisation voraus, um auch in Zukunft begehrte Institution für unsere Klientinnen und Klienten zu sein. Auch stellt uns die Arbeit mit Menschen aus anderen Kulturen und Migrationshintergrund vor neue sprachliche und fachliche Herausforderungen. Gleichzeitig nimmt die Anzahl der Beeinträchtigten schneller zu als die dafür zur Verfügung stehenden Mittel.

Gelingt es uns, diesen Entwicklungen mit effizienten Abläufen und hoher spezialisierter Fach- und Vernetzungskompetenz zu begegnen, festigen wir unsere Position und können diese weiter ausbauen.

## **Weil Auftraggebende anspruchsvoller werden**

Neue Technologien, steigender Kostendruck und immer höhere Anforderungen unserer Auftraggebenden setzen unsere stetige Veränderungsbereitschaft voraus. Einige unserer Dienstleistungen und Produkte sind zunehmend auch überregional gefragt. Zu vielen unserer Auftraggebenden stehen wir mit verschiedenen unserer Bereiche in Kontakt.

Je professioneller und strategischer wir unsere Kundenkontakte gestalten und je besser, flexibler und bereichsübergreifender wir unsere Kontakte zu bestehenden und neuen Auftraggebern nutzen, desto mehr werden wir als erstklassige Auftragnehmerin gesehen. Wir streben eine hohe Diversität von Auftraggebenden und neuen Zielgruppen an.

## **Weil Arbeitswelten sich weiter entwickeln**

Viele gesellschaftliche Entwicklungen werden die Art und Weise, wie wir heute arbeiten, merklich verändern. Neue Arbeitszeitmodelle, die sich rasant entwickelnde Digitalisierung, die Individualisierung und die weiter zunehmende Zahl derer, für die wir jeden Tag unser Bestes geben, stellen wachsende Herausforderungen für Wisli als Arbeitgeberin dar. Zudem werden neue und heute noch unbekannte Berufsbilder entstehen. Weil wir uns auf diese Entwicklungen einstellen, ist Wisli für unsere heutigen und zukünftigen Fachmitarbeitenden Arbeitgeberin erster Wahl.

## **Weil die Finanzierung sich anders gestaltet**

Die Finanzierung des Sozialwesens verändert sich stetig. Dem zunehmenden Kostendruck muss proaktiv begegnet werden. Wir lernen von den Besten und profitieren von eigenen und anderer Erfahrungen. Daraus erarbeiten wir beispielhafte Lösungen. Wir fördern das unternehmerische Denken und ordnen (interne) Kosten und Verrechnungen transparent zu.

So gehen wir agil und flexibel auf diese Veränderung ein und bleiben nachhaltig erfolgreich. Somit sind wir eine begehrte Partnerin für die Zusammenarbeit mit anderen Unternehmen.

## **Weil wir uns bewegen**

Die Weiterentwicklungen im Sozialwesen (z.B. Arbeitsintegration und Arbeit) bieten uns viele Gelegenheiten, eigene innovative Angebote zu entwickeln.

In unserer strategischen Angebotsentwicklung binden wir die Perspektiven unserer Klientinnen und Klienten sowie Auftraggebenden beispielhaft ein. Auf dieser Basis schaffen wir beste Angebote.

## Teil 2

### Unsere Strategischen Erfolgsfaktoren



---

# Strategische Erfolgsfaktoren

1. Die kontinuierliche Einbindung unserer Klientinnen und Klienten sowie Auftraggebenden
2. Die offene und respektvolle interne und externe Kommunikation
3. Die Verbindlichkeit und Verantwortlichkeit in klaren Strukturen
4. Die Realisierung bereichsübergreifender Synergien zum gemeinsamen Erfolg
5. Das Etablieren schlanker und effizienter Prozesse
6. Die Agilität unserer Organisation
7. Die Nutzung innovativer technischer Lösungen der Digitalisierung und Automatisierung

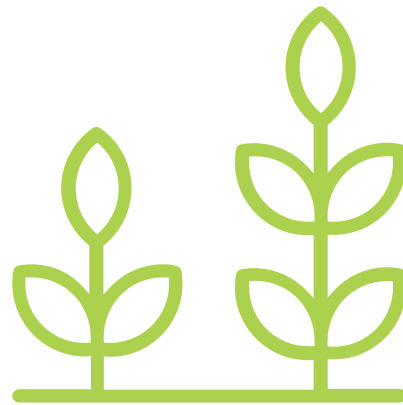
Unabhängig davon, welche neuen Produkte und Dienstleistungen wir entwickeln, um unseren erfolgreichen Weg weiter zu gehen, gibt es einige übergeordnete Faktoren, die uns helfen, diesen Erfolg dauerhaft zu verankern.

Denn unabhängig davon, wie sich unsere Angebotspalette für Klientinnen und Klienten sowie Auftraggebende verändert, helfen obenstehende wichtige Hebel.



# Teil 3

## Unsere Strategische Absicht als Vision



## Einführung zur Strategischen Absicht

- Die «Strategische Absicht» beschreibt die Essenz unserer gemeinsamen strategischen Überlegungen und widerspiegelt unser kollektives Zielbild. Sie ist ein richtungsweisendes Dokument, das unsere gemeinsame Perspektive definiert und unsere Handlungsgrundsätze transparent macht.
- Die gemeinsam durchgeführte Positionsbestimmung und die Analyse von Rahmenbedingungen und branchenspezifischen Entwicklungen zeigten, wo künftiges Verbesserungspotential liegt.
- Die Eckpfeiler unserer zukünftigen Ausrichtung wurden erarbeitet, konkretisiert und in unserem Zielbild – der Strategischen Absicht – festgehalten.

---

## Unsere Strategische Absicht

«Antrieb und Ziel unseres Handelns ist es, Menschen mit Beeinträchtigungen in ihren Lebenswelten zu unterstützen und zu fördern. Darauf richten wir unsere Angebote aus. Als etablierte Institution in unseren Netzwerken kennen wir hervorragende Lösungen und sind selbst Beispiel für Best Practice. Dabei schöpfen wir das Potenzial bereichsübergreifender Synergien aus. Unsere Agilität, unsere effizienten Prozesse und die konsequente Nutzung innovativer technischer Lösungen schaffen uns entscheidende Vorteile. So sind wir branchenübergreifend und über die Region hinaus begehrte Partnerin für unsere Auftraggebende. Wir leben eine Kultur der Einbindung, Mitwirkung und Entwicklung unserer Fachmitarbeitenden und sind so Arbeitgeberin erster Wahl.»

**Teil 4**  
Unsere fünf  
Strategischen Ziele



---

# Unsere fünf Strategischen Ziele

1. Wisli ist spezialisiert und vernetzt
2. Wisli bewegt
3. Wisli ist effizient
4. Wisli hat überregionale, vielfältige und zufriedene Auftraggebende
5. Wisli ist Arbeitgeberin erster Wahl

Fünf übergeordnete Ziele lassen sich aus der Strategischen Absicht ableiten. Sie stellen die Leitplanken für unser operatives Handeln dar.

## **Wisli ist spezialisiert und vernetzt**

Den sich verändernden Bedürfnissen unserer Klientinnen und Klienten in ihren Lebenswelten begegnen wir mit einem hohen Mass an Spezialwissen und Vernetzung.

Die Stiftung festigt ihre Position mit schlanken Abläufen sowie spezialisierter Fach- und Vernetzungskompetenz.

## **Wisli bewegt**

Wir sind führend in der Gestaltung von Lösungen in einem sich ständig weiter entwickelnden Sozialwesen.

Wir binden interne und externe Anspruchsgruppen beispielhaft und strategisch ein.

## **Wisli ist effizient**

Wisli ist begehrte Partnerin für strategische Zusammenarbeit, Akquise oder Fusionen. Wir positionieren uns mit agilen Strukturen und den innovativsten Angeboten. Unsere Vernetzung mit Gesellschaft, Politik und Wirtschaft ist beispielhaft. Wir sind sehr gut auf sich verändernde Finanzierungsmodelle eingestellt.

## **Wisli hat überregionale, vielfältige und zufriedene Auftraggebende**

Unser Angebotsportfolio ist über die Region hinaus stark nachgefragt. Der Stamm der Auftraggebenden ist diversifiziert. Dank der vorbildlichen Vernetzung sind wir Partnerin erster Wahl.

## **Wisli ist Arbeitgeberin erster Wahl**

Ein attraktives Employer Branding positioniert uns erfolgreich am Arbeitsmarkt. Recruiting-Kanäle werden vorbildlich genutzt. Wir bieten Arbeitszeitmodelle, die sich unterschiedlichen Lebenssituationen von Fachmitarbeitenden anpassen und im Einklang mit unseren betrieblichen Anforderungen stehen.

Laufbahnmodelle und Karrierepfade sind Standard. Das HR ist strategischer Partner der Fachmitarbeitenden mit Führungsverantwortung. Für Fachmitarbeitende stehen hervorragende individuelle Einführungsprogramme zur Verfügung. Unser Betriebliches Gesundheitsmanagement ist führend.

## Motivation zur Stiftungsstrategie

Immer raschere gesellschaftliche Veränderungen und Trends haben Einfluss auf das Schweizer Sozialwesen und damit auf unsere Stiftung und jene Menschen, für die wir uns täglich einsetzen. Wir wollen Wisli fit für die Zukunft machen, damit wir unsere Erfolgsgeschichte auch in den kommenden Jahren weiterschreiben können. Dazu braucht es gemeinsam erarbeitete Ziele. Unter Einbezug des Stiftungsrates, der Geschäftsleitung, des Kaders, der Fachmitarbeitenden und unserer Klientinnen und Klienten ist unsere Stiftungsstrategie 2020-2023 entstanden. Sie beschreibt die für uns relevanten Trends und Entwicklungen und zeigt auf, wie wir uns aufstellen, um uns erfolgreich für die Zukunft zu wappnen.

In der neuen Strategie stecken viel Herzblut und Engagement von all den Menschen, die die Stiftung Wisli ausmachen.

\* Diese Strategie wird gemäss Stiftungsratsbeschluss des 6. Septembers 2023 um zwei Jahre bis Ende 2025 verlängert. Der Grund dafür ist insbesondere der um 18 Monate verspätete Bezug des Wisli Campus in Bülach. Diese Verzögerung erschwerte oder verunmöglichte teilweise die strategische Zielerreichung bis Ende 2023.

Workshops  
des Kaders

11x

World Cafés  
mit Fachmit-  
arbeitenden

2x

Workshops  
der Geschäfts-  
leitung

10x

Workshops  
mit dem  
Stiftungsrat

3x

World Café  
mit Klientinnen  
und Klienten

1x

Retraite der  
Geschäftsleitung

1x